

Pájaros

Pájaros Nº 136: Tercer trimestre de 2023



579 - 927 - 121

El Llarget Español con moña. Referencias antiguas y recuperación actual

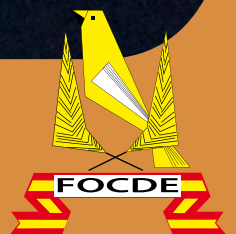
Rizado Benacus

El verderón de cabeza negra

Cortejo y cría en loros del hemisferio sur

Nuevo éxito reproductivo de guacamayos

PORTEADORES: El pilar fundamental





MANITOBA

la Qualità è nella nostra natura

Specialty



La calidad MANITOBA ahora disponible en 30 nuevas especialidades: Multivitaminas, Oligoelementos, Minerales, Prebioticos, Pigmentantes y Materias Primas.

- Innovacion
- Calidad
- Amplia Gama
- Utilidad

Solo un lider del sector, puede ofrecer al mercado una Gama tan Novedosa.

SPECIALTY FEED

www.manitobasrl.com

Distribuidor para España:

Iberica de Ornitologia S.L. 952737629 www.disfa.es

S U M A R I O



Pág. 6

FOCDE informa

El Llarget Español con moña. Referencias antiguas y recuperación actual

Pág. 10



Pág. 20

Rizado Benacus



El verderón de cabeza negra

Pág. 24



Pág. 28

Noticias: Viaje a Aranjuez / Nuevas juntas directivas



Cortejo y cría en loros del hemisferio sur

Pág. 32



Pág. 36

Nuevo éxito reproductivo de guacamayos de Lear criados en ambiente controlado



Opinión: Limpieza y desinfección de los huevos de plástico / La canaricultura líquida / PORTEADORES: El pilar fundamental

Pág. 42



La redacción respeta la libertad de expresión vertida en los contenidos de la revista por redactores y colaboradores, si bien no se identifica necesariamente con ellos, ni se responsabiliza de sus contenidos.

Pájaros además de ser una "publicación temática de ornitología" es el órgano oficial de difusión de la Federación Ornitológica Cultural Deportivo Española FOCDE y de los servicios técnicos que la integran, de acuerdo con sus directrices estatutarias.

FOTO PORTADA

**ÁGATA AMARTILLO MARFIL NEVADO
1º PREMIO - 92 PUNTOS**



Propiedad de: José Antonio Valero Moreno
Fotografía: Rmmorgado

Pájaros

Revista nº 136 - Tercer trimestre de 2023



÷ **EDITA:**

F.O.C.D.E

Federación Ornitológica Cultural Deportiva Española
C/ Bailén, 65 A - 41500 ALCALÁ DE GUADAIRA (Sevilla)
Tfno. y Fax 955 667 822

e-mail: focde@focde.com - web: www.focde.com
C.I.F. G-07101967

÷ **REDACCIÓN:**

F.O.C.D.E

C/ Bailén, 65 A - 41500 ALCALÁ DE GUADAIRA (Sevilla)
Tfno. y Fax 955 667 822 / e-mail: focde@focde.com

÷ **PUBLICIDAD:**

C/ Bailén, 65 A - 41500 ALCALÁ DE GUADAIRA (Sevilla)
Tfno. y Fax 955 667 822 - e-mail: focde@focde.com

÷ **REDACTORES Y COLABORADORES:**

**Francisco Hidalgo Sánchez - J.Enrique Serret Llasat -
Rafael Zamora Padrón - David Waugh - Marcia Weinzettl
- Jose Manuel López - Antonio Javier Sanz**

÷ **ASESORES:**

Presidencia FOCDE, Presidencia Colegio de Jueces FOCDE

÷ **Maquetación:**

Vicente Portillo Jiménez www.vibrand.es

D.L. M 2867 / 1959 - **ISSN** 1579-9271

Pájaros **editorial** S

Sirvan estas líneas para rendir homenaje a dos personas que han sido muy importantes en la historia de la canaricultura en España y muy especialmente en la historia de FOCDE; me estoy refiriendo a D. Flaviano Pineda del Pino y Dña. Manuela Puche Crespo que han fallecido recientemente.

Flaviano Pineda ha fallecido en noviembre de 2023 en Valencia, ciudad que, aunque no era su ciudad natal, ha vivido durante muchos años en ella y a la que quería profundamente. Era criador de Roller y fue campeón de España varias veces. Formó parte del Comité Organizador de los campeonatos mundiales de ornitología de Valencia (1976) y Las Palmas de Gran Canarias (1992). Durante muchos años fue presidente de la Asociación Ornitológica Provincial de Valencia (AOPV) y también director de la revista Pájaros. En 1983 es nombrado Socio de Honor de FOCDE.

En 1984, debido a la actuación ilegal e ilícita de la persona que era presidente de FOCDE en ese año, hubo un desfalco en FOCDE lo que produjo una gran crisis que la llevó a la ruina económica. Para intentar arreglar la situación en la Asamblea General de FOCDE de 1984 se destituye al presidente y se forma una Comisión Gestora, que preside Flaviano Pineda; en 3 años se revierte la situación en FOCDE saneando la economía y aprobándose unos Estatutos nuevos, siendo Flaviano uno de los principales artífices de la nueva etapa que comenzaba en FOCDE.

También en diciembre de 2023 ha fallecido en Barcelona nuestra querida amiga Manuela Puche Crespo, conocida familiarmente en el ambiente ornitológico como Manolita Colom; junto con su marido Andrés Colom y Negre fueron de los primeros españoles que empezaron a viajar por el extranjero visitando a los mejores criadores de canarios de color de Europa y asistiendo a los campeonatos mundiales de ornitología y consiguiendo tener una calidad y cantidad extraordinaria de ejemplares que en aquellos tiempos era totalmente desconocida en España. Manolita contribuyó en gran medida a que la calidad y la cría de los canarios de color en España experimentara un gran auge.

En 1970 consiguió ser, junto con D. Antonio Moreno Rivera y D. Julián Miralles Vila, los tres primeros jueces OMJ españoles.

Ha sido campeona del mundo en muchas ocasiones y ha obtenido numerosos galardones en las exposiciones, nacionales e internacionales, a las que solía asistir con asiduidad.

Hace más de 35 años en el Campeonato Ornitológico de España se concede el trofeo "Andrés Colom y Negre" donado por Manolita Puche en recuerdo de su marido, sin duda el matrimonio que más ha influido en el auge de la canaricultura en España.

Descansen en paz, queridos amigos Manolita y Flaviano.

Jesús Jiménez Cossío
Presidente FOCDE



Calendario del 71º Campeonato Mundial de Ornitología - Talavera de la Reina - España 2024

Del 19 al 29 de enero

DÍA	HORA	PROGRAMA
VIERNES 19/01	9 h - 20 h	Llegada porteadores extranjeros
SÁBADO 20/01	8 h - 21 h	Enjaule de los pájaros extranjeros
DOMINGO 21/01	8 h - 21 h	Enjaule de los pájaros ESPAÑOLES y extranjeros
LUNES 22/01	18,30 h	Reunión técnica para los jueces OMJ
LUNES 22/01	8 h - 20 h	Organización
MARTES 23/01	9 h - 17 h	Enjuiciamientos
MIÉRCOLES 24/01	9 h - 17 h	Enjuiciamientos
JUEVES 25/01	8 h - 20 h	Organización
JUEVES 25/01	10 h	Exámenes OMJ
VIERNES 26/01	12 h	Inauguración
VIERNES 26/01	10 h - 19 h	Apertura al público
SÁBADO 27/01	10 h	Congreso OMJ y COM
SÁBADO 27/01	10 - 19 h	Apertura al público
SÁBADO 27/01	20,30 h	Cena de Clausura
DOMINGO 28/01	10 h - 16 h	Apertura al público
DOMINGO 28/01	18 h - 21 h	Retirada de los pájaros españoles y de los criadores extranjeros presentes, todos acompañados
LUNES 29/01	8 h - 21 h	Retirada de los pájaros extranjeros



ENTRADA

ENTRADA

SALIDA



SUPRAVIT®

ALIMENTOS COMPLEMENTARIOS

PROVIT: Pasta de cría a mano de alto poder proteico - vitamínico.

SUPRAMUDA: Reconstituyente del plumaje, muda y antes - después de las exposiciones.

SUPRA E +SELENIO: Preparación para la cría, especialmente recomendado para los machos.

SUPRA PROT 70: Concentrado de proteínas, favorece el fortalecimiento y talla del ave.

SUPRACRÍA: Vitaminas y aminoácidos esenciales en una alta concentración.

SUPRA LC-90: Levadura de cerveza, contiene aminoácidos, vit. Grupo B y proteínas.

SUPRAESPIRULINA: Especialmente indicado para potenciar la intensidad melánica y lipocroma.

SUPRA K: Alta concentración de vit. K, coagula la sangre, genera glóbulos rojos, evita malformaciones y roturas óseas, después de la toma de antibióticos y su suministro a recién nacidos.

SUPRA A: Protege las células y pigmentos oculares, imprescindible para canarios recesivos.

SUPRA CARBÓN: Absorbente y astringente, indicado en casos de diarrea, envejecimiento y absorbente de toxinas (envenenamiento).

SUPRAVITAL: Producto natural con propiedades antibacterianas, antiparásitos, para uso preventivo ó curativo. Estimula apetito, a base de orégano estabilizado.

SUPRAOVO: Producto indicado para mejorar la calidad interna del huevo, la consistencia del albumen.

PROBIÓTICO LACTEO: Protege la flora bacteriana beneficiosa y reduce la patógena (FERMENTOS).

SUPRABIOTIC: Producto natural antibiótico, depurativo, diurético y antiparásito, teniendo entre sus componentes básicos el ajo, la cebolla y otros antibióticos naturales.

PROTECTOR HEPÁTICO: Previene y protege de las enfermedades de hígado y renales, regenera las células hepáticas y renales, impide el daño provocado por ciertos medicamentos (analgésicos, antibióticos y antiinflamatorios).

SUPRAGERMEN: Parte nutritiva del trigo, fuente de proteínas, hidratos de carbono y vitaminas.

SUPRAMELAMINAS: Tirosina de alta concentración. Aminoácido precursor de una proteína que se transforma en melamina y que aportan máxima oxidación.

STOP HONGOS: Mezcla sinérgica líquida de ácidos orgánicos, con propiedades fungicidas y con gran capacidad destructiva de levaduras y bacterias, disminuye el ph del agua.

SUPRARED: Pigmento de Factor Rojo, fórmula equilibrada en intensidad y brillo, excelente coloración uniforme y sedosa.

SUPRAYELLOW: Intensifica el factor amarillo de las aves, fórmula equilibrada en intensidad y brillo, excelente coloración.

XANTOFILAS ROJAS: Colorante natural. Proporciona brillo e intensidad a la pluma.

SUPRALIQUID RED: Reaviva la coloración de las aves de factor rojo, aporta intensidad, luminosidad y brillo al plumaje; protege de problemas de hígado y corazón.

SUPRALIQUID YELLOW: Ideal para reavivar el lipocromo amarillo de las aves, aporta intensidad, luminosidad y brillo al plumaje; protege de problemas de hígado y corazón.

CANTAXANTINA: Pigmento de Factor Rojo.

CAROFILL ROJO: Pigmentación de Factor Rojo (especialmente para aves-Liposoluble ó Hidrosoluble)

BETACAROTENO: Proporciona el brillo necesario para la pluma de Factor Rojo.

LUTEINA: Para la pigmentación de pájaros amarillos.

INTENSIEF: Mezcla de pigmentos para Factor Rojo.

GRIT ESPECIAL CALCIO + D: Base de calcio con minerales, otra y algas marinas + vitamina D para ayudar a su absorción, aporta el calcio necesario antes y durante la cría, los minerales necesarios para el crecimiento y ayuda a hacer la digestión.

SUPRALUZ: Elimina todas las impurezas del plumaje (decapante), apto para todo tipo de aves, proporciona máxima luminosidad y limpieza de la pluma.

SUPRABAÑO: Champú especial para aves que limpia, esteriliza, blanquea, da brillo al plumaje y lo aprieta. No es tóxico y consigue un plumaje limpio, sano y bello.

SUPRAGEL: Gel antiséptico y desinfectante, indicado para lavado de manos y uñas PRE-cirugía y después de la manipulación de animales enfermos.



COMERCIAL MALAGA, S.L.

C/. Ferrocarril del Puerto, 16 - Local 2
29002 Málaga - info@comercialmalaga.com
Tlf.: 0034 619 57 97 96 / 0034 952 33 45 60

Siempre en Vanguardia



POSIBLEMENTE EL MEJOR ALPISTE DEL MUNDO



0% GRANO PELADO
0% IMPUREZAS
0% DESPERDICIO

100% NATURAL
100% BRILLO
100% INSUPERABLE!



KIKI PRO
Canary Seed

GTM

Gonzalo Zaragoza Manresa, s.l.
www.kikipro.es

SELECCIONADO MINUCIOSAMENTE EN ORIGEN
COSECHADO Y RECOLECTADO USANDO EL MÉTODO TRADICIONAL

El Llarget Español con moña

Referencias antiguas y recuperación actual

Autor: **J.Enrique Serret Llasat**
Juez de postura F.O.C.D.E OMJ – COM

En el año 2012, fui como aspirante a Juez de Postura con José Miguel Roig Ferre, a la localidad de Xátiva (Valencia), donde organizaban su concurso ornitológico. En el momento que le trajeron para enjuiciar los LLargets, me comentó que él había visto hacia muchos años atrás, llargets con “moña”, concretamente los años anteriores a la aprobación, cuando fueron presentados en el Nacional de Cullera por los hermanos Bellver y algunos criadores más.



Este comentario lo tomé como una curiosidad, hasta que en las Comisiones Técnicas del Colegio de Jueces del 2022, un compañero juez, concretamente Lluís Mengual de Pego (Alicante), comentó que criadores de la Comunidad Valenciana, estaban trabajando en recuperar esta moña que lucían antiguamente los llargets.

Este comentario, me hizo investigar sobre la “moña” de los llargets y que pasó con ella, por qué desapareció, etc.

Para ello, empecé a buscar información en todas las revistas antiguas que tengo, y el primer

trabajo escrito sobre el llarget, aparece en la revista número 27 de PÁJAROS, concretamente del año 1996, pero en ella no aparece ninguna referencia a la moña.

En el año siguiente, o sea 1997, en la revista PÁJAROS, num: 33, encuentro un trabajo de Juan Moll Camps, titulado “El Llarget Español”, donde comenta su historia y su recuperación por parte de los hermanos Bellver. Hace una mención a los campeonatos de España donde se presentó, Denia (1994), Alicante (1995), Reinosa (1996) y que en la asamblea de FOC-DE de 1997, se le reconoce con el nombre de Llarget Español, incluso se presenta un diseño del dibujo, pero siguió sin encontrar ninguna referencia a la moña del llarget.

A la vista de ello, me pongo en contacto con Paco Ibi Serrano, reconocido criador de esta raza desde hace muchos años y le comento el motivo de mi investigación, y me remite toda la documentación de revistas que tiene en relación al Llarget Español. Una vez recibidas, empiezo con entusiasmo a leerlas, y encuentro concretamente en la revista ESPAÑA ORNITOLÓGICA número 1 del año 1996, la cual estaba editada por los hermanos Bellver, en su artículo con título “Canario Largillo, antiguo canario valenciano de postura”, el siguiente texto: “También fue introducida la moña y, como no, los cardenalitos...”, siendo la primera vez, que encontraba la referencia a la moña del llarget. También se comenta que el Sr. Juan Bautista Montoliu, fue uno de los principales criadores de esta raza; intenté localizarlo, pero me comentaron que había fallecido en el año 2022.

Al seguir leyendo todos los artículos que había

GANARIO LARGUILLO. ANTIGUO GANARIO VALENCIANO DE POSTURA



El larguillo es un canario típico del Levante español. Su cuna se centraba principalmente en la provincia de Castellón, Burriana, Nules, Onda, Alquerías, Valencia, Moncada y Alfara del Patriarca, los principales núcleos de producción de estos canarios.

El Levante era la zona de España más importante dedicada a la producción de canarios. Compradores de las principales capitales españolas venían para adquirir estas aves cantoras.

Los larguillos no tenían características propias, sino cambiantes según la demanda y modas del momento. Cuanto más esbeltos y vistosos de postura y color, mejor era su venta. Fueron introducidos canarios traídos de Sevilla llamados "Finos Sevillanos". Recuerdo haber visto en el criadero de un amigo de todos, el desgraciadamente fallecido Federico Moreno, de Alfara del Patriarca (el mayor criadero con más de 200 parejas), unos ejemplares, que le trajeron de las Islas Canarias, alargados con algún medio rizo y corbata. Todo era bienvenido para realzar la belleza del pájaro.

También fue introducida la moña y, como no, los cardenalitos de Venezuela que dieron un toque especial de colorido y un plumaje corto a toda esta mezcla de caracteres.

Se criaban miles de ejemplares en factor, píos, blan-



CARACTERÍSTICAS DEL LARGUILLO

Se trata de un canario cuyo nombre lo dice todo.

Debe ser lo más largo posible (unos 18 cm.) con un atipismo largo acusado de alas y cola, cabeza muy pequeña, patas largas, muslos visibles y emplumados sin ser rígidos, plumaje corto muy vivo tanto en intensos como nevados.

Varias características adornan su raza: píos, moñas, factor rojo, melánicos y lipócromos, ya que todos estos factores y caracteres fueron siendo integrados en el larguillo para hacerlos lo más atractivo posible. Una de las principales características en su carácter dócil y alegre.

Los principales defectos serían: carácter nervioso, intranquilidad, alas y colas cortas, rizos o corbatas penalizados, pequeña talla y posición incorrecta.

*En esta misma revista, en el apartado de "Características del Larguillo", vuelve a aparecer el comentario sobre las moñas.

Mi primer contacto con este canario fue en el año 1975, con ocasión de acudir a enjuiciar en el Concurso de Burriana (Castellón) en la especialidad de Color. Hacía un año que había obtenido la titulación de juez y aquel concurso supuso en principio una enorme preocupación al serme presentados un buen número de canarios que, por su forma alargada, patas largas y talla, no se ajustaban al estándar de los canarios de color y que, en consecuencia, fue descalificando.

Intrigado y preocupado, pregunté qué clase de canarios eran aquellos pájaros a Juan Bta. Montoliu, presidente de la Asociación organizadora, el cual me informó, al término del enjuiciamiento, que él también los criaba y se les denominaba BA-YOS, que eran provenientes del antiguo Fino Sevillano cruzados con canarios denominados del País de pluma lisa y que por su porte y canto tenían muy buena aceptación en las pajarerías.

Cada criador imprimía sus gustos particulares y se habían extendido por la región valenciana, especialmente en la provincia de Castellón, llamándose también "Camalluts", al tener las patas muy largas.

Se criaban en todos los colores, se había introducido el factor rojo y en algunos casos la moña.

recibido, me encuentro otro trabajo titulado "El Llarget Español" correspondiente a la revista PÁJAROS del año 1997, concretamente en el número 33 donde el Sr. Juan Moll Camps, que fue la persona encargada de defender este canario como nueva raza en los mundiales de Yeper (Belgica) y Amiens (Francia), especifica lo siguiente: "Se criaban en todos los colores, se había introducido el factor rojo y en algunos casos la moña", con lo cual encontramos otra evidencia de que efectivamente existían canarios llarguets con moña.

Encuentro en la revista Ornitología Práctica en el número: 86 un trabajo realizado por Paco Ibi, titulado "Canario Llarget Español" del año 2017, donde en el apartado del Estándar del Llarget, comenta: "Sabemos que a día de hoy, hay grupos de criadores que están trabajando para aportar moña al llarguet"

Por último, en una conversación telefónica con Paco Ibi al respecto, me comenta que

Los había de mayor a menor talla, oscilando entre los 15 y 17 cms.

Conviene recordar que por aquellos años la Canaricultura en España estaba en fase de organización y, en consecuencia, los estándares eran poco conocidos, especialmente los referidos a los canarios de Postura.

Con la puesta al día de nuestra Canaricultura, estos canarios eran sistemáticamente descalificados al no entrar dentro de ningún estándar. La canaricultura de Postura estaba prácticamente circunscrita a Andalucía occidental, en base a los canarios Rizados y la Raza Española.

Con la llegada de canarios de Color y Postura provenientes de países europeos, los aficionados dejaron de criarlos, con lo cual casi se llegó a su total extinción en muy pocos años. Su cría quedó en manos de aficionados de edad avanzada en zonas rurales.

La recuperación de este canario hay que anotarla a la feliz idea de los hermanos Luis y Fernando Bellver. Por su profesión tuvieron la oportunidad de visitar criaderos antiguos e ir reuniendo poco a poco lo que quedaba de la especie e iniciar con una gran dosis de ilusión y paciencia la tarea de su reconstrucción.

ESTÁNDAR DEL LLARGUET

El actual estándar del Llarguet español no es el original de su creación, ya que el Llarguet Español, como otras muchas razas de las reconocidas, está en continua evolución. Se trata de una raza "viva", de una raza que, según mi criterio, no está todavía totalmente evolucionada.

Seguimos trabajando día a día para mejorar la raza y creo personalmente que de eso se trata. Como dicen muchos de los estatutos de nuestras sociedades ornitológicas, el objetivo de nuestro esfuerzo como criadores consiste en el desarrollo de nuestra actividad "para la cría en cautividad con el objeto de la mejora y selección de la especie". Y siguiendo estas indicaciones no hay que descartar posibles futuras modificaciones del estándar conforme se vayan desarrollando nuevas características.

Sabemos que a día de hoy hay grupos de criadores que están trabajando para aportar moña al Llarguet, otros están trabajando para aumentar su talla, otros en obtener mutaciones de color, etc. Se trata de un proceso evolutivo constante y aunque algunos criadores puede que no seamos partidarios de tantas evoluciones, al final será lo que los criadores quieran que sea.

podría hablar con Modesto Calleja San Emeterio, ya que fue uno de los pocos criadores de aquella época que aportó Llarguets para su reconocimiento en los últimos mundiales de esta raza.

De inmediato contacto con el Sr. Modesto, y este efectivamente me confirma que aportó los Llarguets para su reconocimiento, concretamente aportó 2 equipos y 3 Individuales, los cuales fueron elegidos por el Sr. Juan Moll, y me confirma que él crío durante algunos años Llarguets con moña, así como también otros criadores, pero para su reconocimiento solo se aportaron Llarguets sin moña.

Preguntado por el motivo de que no se incluyera en el estándar, este me manifiesta que lo desconoce, pero sí que recuerda que se dejaron de criar al no estar reconocida oficialmente, por lo tanto en los concursos eran descalificados inmediatamente.

Actualmente, hay algunos criadores de las provincias de Valencia y de Alicante, que están trabajando por afianzar la moña en los Llarguets, y poderla presentar en las Comisiones Técnicas correspondientes, a fin de que poco a poco quede reconocida esta característica y pueda ser incluida en los estándares primeros españoles y finalmente presentado en la COM, a fin de su inclusión dentro del estándar oficial.

Este año 2023, tuve conocimiento que el día 11 de noviembre, se celebraba en la localidad de Pego (Alicante), el VII ONE DAY LLARGUETS SHOW, donde se presentaban un total de 34 Llarguets con moña, de 14 criadores diferentes, por lo que me desplazé hasta dicha localidad para ver personalmente a los Llarguets con moña actuales.

En un buen porcentaje de los pájaros presentados se observan los típicos "cuernecillos",





Fotografía de los llarguets con moña, presentados al evento.





FOTOS DE ALGUNAS MOÑAS



pero se está trabajando para eliminarlos. Una prueba de ello, es que se empiezan a ver moñas sin este defecto.

Debo de agradecer la amabilidad y facilidades que me prestaron en este evento y en todo momento, tanto Lluís Mengual, como Fernando Berenguer ambos organizadores del concurso, permitiéndome tomar todas las fotografías que he presentado en este trabajo.

Es cierto, que hablando con criadores de esta raza, a algunos no les gusta el detalle de la moña, pero a otros en cambio, les entusiasma el llarguet con moña. Ahora el tiempo y los criadores dirán si esta característica avanza o vuelve a quedarse en el olvido.



¡¡ OPORTUNIDAD !!

**ADQUIERE TUS
JAULAS DEL
MUNDIAL, A PRECIOS
INMEJORABLES**

NO TE PIERDAS ESTA OFERTA UNICA!

**DATE PRISA !
HASTA AGOTAR EXISTENCIAS**



PARA MAS INFORMACION

email: jausticab@jausticab.es

PROGRAMADORES AMANECER-ANOCHECER PARA TIRAS LEDS EN EPOCA DE CRÍA

NUEVO

PA-410

PA-540



19,90€

49€

Ideal para pequeñas instalaciones de cría tanto para iluminación de jaulones como para el techo del aviario. Usted fija el horario de amanecer y el horario de anochecer. Maximo 10 metros de iluminación LED.

Programador Amanecer-Anochecer listo para conectar en su aviario. Usted no necesita programar los horarios, ya tiene incluidos 40 horarios, solo elija el que más le conviene en cada momento.

INCLUYE programación para luz nocturna azul efecto luna.

Disponemos de todo lo necesario para instalar tus luces led en tu aviario.

Evite robos con nuestras alarmas y camaras de videovigilancia



OVOSCOPIO

DETECTOR DE HONGOS

PESO CUCHARA

Medidores digitales de temperatura y humedad



PESO DIGITAL



MÁS RENDIMIENTO MISMO CONSUMO



SIEMPRE INNOVANDO

**VISITA NUESTRA TIENDA ONLINE
WWW.JAUSTICAB.ES**

SI DESEA QUE NUESTROS TÉCNICOS LE ASESOREN DEJENOS SUS DATOS EN NUESTRA WEB

CABEZA Y CUELLO

La cabeza con moña será ovalada conforme a la cabeza, cubriéndola por completo con el punto central en la misma y dejando totalmente al descubierto el pico y los ojos.

La cabeza sin moña será lisa, en forma de ave llana y sin cejas.

El cuello será amplio, largo, liso y proyectado hacia delante y el pico será proporcionado.



POSICIÓN

La cabeza, cuello y espalda tienen que formar, respecto al posadero, un ángulo entre 80 a 90° (forma de siete '7'), con la espalda recta y vertical y la posición de las patas serán semi-rígidas verticales sobre el palo.

La cabeza y el cuello se proyectarán hacia delante y horizontalmente a la altura de los hombros. La cabeza no debe verse si se observa por la parte de detrás del canario.

Los carpos (pliegues de las alas) estarán más altos que el cuello y la cabeza.

Su cola, estará perpendicular al posadero y ligeramente separada.

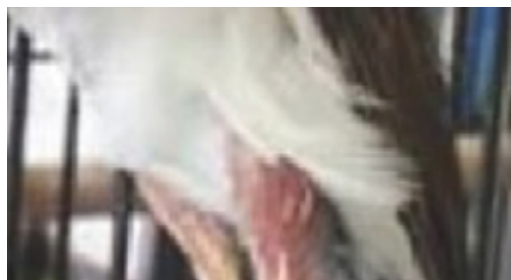
El porte de "7" es tanto más meritorio cuanto más tiempo consiga mantenerlo. Debido a que es un canario muy nervioso, es difícil que mantenga más de un minuto la posición de trabajo.

La cabeza, cuello y abdomen sin rizos.



FLANCOS

Los flancos, o aletas, deben ser cortos, ligeramente tupidos, simétricos y dirigidos hacia arriba sin cubrir las alas ni llegar a los rizos del manto.



JABOT

El pecho o jabot, compuesto por dos rizos que naciendo a ambos lados convergen hacia el centro y cubren el pecho con una abundancia moderada de plumaje que debe de cubrir completamente el esternón.

CONSIDERACIONES:

No puede tener zonas sin plumas en el pecho.

Los rizos no pueden tener el tamaño de los de Rizado del Sur, pero tampoco la desnudez que presentan el Gibber o el Giraldillo.

El abdomen debe ser liso y libre de rizos.

MANTO

El manto debe ser corto, proporcionado, marcando la línea central, con plumas rizadas y simétricas partiendo de la línea dorsal que caen a ambos lados con simetría, formando un manto poco voluminoso y ajustado a la espalda.

Los hombros serán altos y ligeramente anchos, marcando el codo de las alas.

JAULA DE EXHIBICIÓN

Para su presentación, la jaula será de cúpula con dos posaderos de 12mm, uno colocado en la parte superior en el centro y el otro en la parte inferior.

Para enjuiciarlo estará en alto a la altura de los ojos.

CONDICIÓN GENERAL

Debe tener buena salud, acostumbrado a la jaula, limpio y con buena presentación.



Respectivamente, jabot del Benacus, y del Rizado del Sur donde se aprecia la gran diferencia entre ellos.



ALAS

Las alas serán largas, anchas, uniformes, adheridas al cuerpo contribuyendo a adoptar la posición correcta y sin cruzar las puntas.

TALLA


La talla mínima será de 16 cm.

MUSLOS Y PATAS

Posición correcta marcada.



DIFERENCIAS CON OTRAS VARIEDADES

	Benacus	Gibberti Italocus	Giraldillo sevillano
Postura			
Talla	16 cm. mínimo	Entre 14 y 15 cm.	15 cm. máximo
Moña	Permitida	No permitida	Permitida
Patas	Ligeramente flexionadas	Largas, lo más perpendicular al posadero	Largas y lo más rectas posibles y con muslos ligeramnte inclinados hacia atrás
Cola	Ligeramnte separada del posadero	En línea recta con el posadero	Ligeramente arqueada, rasante al posadero
Plumaje	Suave	Áspero	Suave

PUNTUACIÓN

Cabeza y cuello	20 Ptos
Posición	15 Ptos
Talla	10 Ptos
Jabot	10 Ptos
Flancos	10 Ptos
Patas y muslos	10 Ptos
Manto	5 Ptos
Plumaje	5 Ptos
Alas	5 Ptos
Cola	5 Ptos
Condición general	5 Ptos
Total	100 Ptos

El verderón de cabeza negra

Autor: **Francisco Hidalgo Sánchez**

Este pequeño, pero a la vez robusto pájaro paseriforme de la familia fringillidae, cuyo nombre científico es *Cloris-Ambigua*, es en realidad un pinzón de tamaño mediano con una longitud de 12 a 14 cm desde la punta del pico al final de la cola. Este presenta un plumaje liso, compacto y uniforme.

Tiene una cabeza de color verde oliva oscura, y un pico cónico de color marrón rosado pálido y un parche amarillo en las alas. Ambos sexos son similares.

En el pasado el verderón de cabeza negra se incluía con los otros verderones del género *cardueli*, pero los estudios filogenéticos y moleculares han demostrado que los verderones no están estrechamente relacionados con otras especies del género *cardueli* y ahora se colocan en el género resucitado *cloris*.

Este género fue introducido originalmente

por el naturalista Frances Georges Cuvier en el año 1.800 (Siglo XIX), se reconocen dos subespecies:

- verderón tibetano de cabeza negra**
- verderón de cabeza negra de Yunnan**

DISTRIBUCION Y HABITAD:

Estos ejemplares se encuentran en la provincia China de Yunnan, el norte de Laos, el este de Myanmar, y áreas adyacentes de Vietnam, Tailandia, y el noroeste de la India.

Su hábitat natural son bosques secos tropicales o subtropicales y matorrales secos tropicales o subtropicales.

Como terminación de este artículo os describo su estándar de excelencia elaborado por la comisión técnica de exótico del colegio de jueces F.O.C.D.E.

PICO

Grueso y ligeramente puntiagudo de color marrón claro o rosáceo

OJOS

Castaños oscuros

CABEZA

Frente, corona, nuca y mejillas negra (capuchón), con un velo o salpicado verde oliva

DORSO

Verde oliva aclarándose al final en el dorso inferior





GARGANTA Y PECHO

Verde oliva moteado de amarillo. El color amarillo en la garganta es más intenso

FLANCOS

Verdosos

VIENTRE

Blancuzco, destacan las plumas subcaudales de color amarillo claro.

ALAS

Las plumas remeras son negras con una franja alar amarillo brillante; presentan también un ribeteado gris que es más acentuado en las rémiges terciarias, estas son negras en toda su longitud. Las grandes coberteras forman una ligera banda alar de tonalidades grisáceas. La álula es negra ribeteada en amarillo claro

RABADILLA

Verde oliva, finalizando más amarillo

COLA

Negra ahorquillada, con plumas centrales ribeteadas de gris. Desde la base de las plumas timoneras y hasta 1/2 aproximadamente se presenta de color amarillo, esta es una característica común en todos los verderones

PATAS Y DEDOS

De color marrón claro a rosáceo



UÑAS

Color carne ligeramente oxidado

OBSERVACIÓN

Hay que tener en cuenta que existen pájaros de distintas subespecies e incluso híbridos, con distintas tonalidades en su manto, así como de capuchón más oscuro.

En los pájaros jóvenes se puede distinguir el sexo por la intensidad de sus marcaciones pectorales y el color amarillo que es mucho más brillante y luminoso

CARACTERÍSTICA DE LA HEMBRA:

Tiene la misma característica que el macho, pero de color más brunáceo. El capuchón es menos intenso, y no llega a ser negro, no obstante, presenta algunas marcaciones más oscuras en la corona. En general presenta unos colores más pálidos acentuándose los tonos grisáceos a brunáceos.

DEFECTOS CLASICOS EN MACHO Y HEMBRAS:

Se pueden denotar cruces con otras especies de verderones orientales como el cardueli sínica (verderón de china) o el cardueli spinoide (verderón del Himalaya), e incluso con el verderón común (cardueli chloris), con el que producen sujetos fértiles de características intermedias. No confundir tampoco con el carducéis monguillotti, (verderón de Vietnam), aunque muy poco difundida su reproducción en criaderos, es mucho más amarillo y menos verde con marcaciones negras muy bien definida en pecho-flancos y que efectivamente tiene características intermedias entre el del Himalaya y el que nos ocupa.

- La cabeza no debe ser muy grande sino armoniosa con el resto del cuerpo.
- Capuchón con falta de color negro en su extensión.
- Cuerpo demasiado estilizado
- ANILLA RECOMENDADA: 2,7 -2,8

GALIAN[®]

COGASA



EXCLUSIVO
PARA
PROFESIONALES
EXIGENTES

Las mixturas **GALIAN COGASA**, son la base para la obtención de los mejores resultados tanto deportivos como en la cría, además de mimar la salud de nuestras aves.

Todo esto es posible gracias a nuestras fórmulas testadas por profesionales, que consiguen un equilibrio óptimo utilizando semillas de máxima calidad, con una exquisita limpieza sin usar grasas, ni productos químicos.

GALIAN COGASA S.L.

Avda. Mazarrón,19-21 30120 EL PALMAR - MURCIA (ESPAÑA)

T968 885038 contactar@galiancogasa.net

www.galiancogasa.es

Viaje acompañantes al real Palacio de Aranjuez



Coincidiendo con las Jornadas Técnicas del Colegio de Jueces, se organizó un viaje al Real Palacio de Aranjuez para las acompañantes de los señores Jueces. Se salió de Talavera de la Reina a las 9:00 horas, con destino a la localidad de Aranjuez, a la cual llegaron a las 10:30 de la mañana, allí fueron acompañadas por una guía oficial que había sido contratada a tal efecto, la cual les mostró las salas del Palacio dando las oportunas explicaciones del

significado de cada una, y les conto un poco de la historia de este Palacio.

Al terminar la visita al Palacio, se procedió a ir a visitar el Museo de las Faluas, uno de los pocos museos que hay en el mundo sobre esta temática.

A mediodía, se fue a almorzar a un restaurante cercano al Palacio y por la tarde, hacia las 17:00 horas se procedió a volver hacia Talavera.





Ahora es el momento para pasarte al pienso



Gama Tradicional



Gama Evolution



Gama Micropartículas





NUEVAS JUNTAS DIRECTIVAS DE ASOCIACIONES FOCDE

ASOCIACIÓN ORNITOLÓGICA NATURALISTA DEPORTIVA PACENSE

En reunión de la Junta Directiva del 19 de febrero del mes pasado, se modificó los miembros de la Junta Directiva de nuestra sociedad, quedando como sigue:



Presidente:

Pedro José MÁRQUEZ MARÍN

Vocal:

Jesús María MANCERA PINILLA

Vicepresidente:

Julio Antonio RAMOS GAGO

Vocal:

Damián HERNÁNDEZ DEL POZO

Secretario:

Baldomero GONZÁLEZ SALPICO

Vocal:

Antonio LIMPO DE LA IGLESIA

Tesorero:

Antonio DÍAZ MOGIO





NUEVAS JUNTAS DIRECTIVAS DE ASOCIACIONES FOCDE

SOCIEDAD ORNITOLÓGICA DE ARGAMASILLA DE CALATRAVA A FOCDE

Buenos días nos dirigimos a ustedes para informarles, que en la sociedad ornitológica de Argamasilla de Calatrava, se ha procedido a la elección de la nueva junta directiva, según reunión ordinaria celebrada el día 17 de febrero de 2024, quedando de la siguiente manera:

Presidente:

FCO. FERNANDO COFRADE GÓMEZ

Vocal:

GONZALO HIDALGO MANSILLA

Vicepresidente:

GODOFREDO GARCÍA CASTRELLANOS

Vocal:

RAUL MENDRAN CIUDAD

Secretario:

BAUTISTA GRANDE GIJÓN

Vocal:

JAVIER TRAPERO PILA

Tesorero:

JUAN RAMÓN RIVERO MORA



Cortejo y cría en loros del hemisferio sur

Rafael Zamora Padrón

Director científico, Loro Parque Fundación



M undulatus in Oceania at Loro Parque M Perez LPF

Aunque, en las latitudes americanas y europeas, cualquier especie de loro puede reproducirse con las condiciones estacionales de esa parte del mundo, respondiendo al aumento o disminución de horas de luz sincronizadas con la variación de las temperaturas. Existe la realidad instintiva de los loros originarios del hemisferio austral, para reproducirse en los meses de otoño e invierno correspondientes a la zona por encima de la línea del Ecuador.

En OCEANÍA, la nueva exhibición de Loro Parque, los periquitos ondulados han comenzado a realizar una exuberante demostración de su cortejo. Verles en vuelo y organizando sus bandadas, en un espacio tan amplio, es todo un espectáculo que despierta el máximo interés entre los visitantes.

Lo más llamativo es ver las preferencias de las hembras por ciertos machos que destacan por su porte y sobre todo por la demostración de energía.



Amazona collaria M Perez LPF



Males with female M undulatus M Perez LPF

Los periquitos ondulados son una de las cinco mascotas más conocidas a nivel mundial. Frecuentes en los hogares domésticos gracias a su versatilidad para convivir con los seres humanos con dietas básicas poco exigentes. Son protagonistas extraordinarios para todo aquel que quiere conocer el comportamiento de un loro. Siendo pequeños, se adaptan muy bien a múltiples condiciones, llegando a ser extremadamente prolíficos si las condiciones les son favorables. Quizás por este motivo, en una exhibición donde comparten espacio con otras especies de loros australianos, a pesar de ser pequeños, su atractivo para el visitante es enorme. Los niños los identifican rápidamente y como los periquitos no son tímidos, se dejan ver a corta distancia como si no les importara la mirada curiosa de los seres humanos.

En esta nueva exhibición llama la atención la forma de buscar los nidos de esta especie, que no duda en hacer huecos donde otras especies más grandes no son capaces de perforar la madera viva. La capacidad de cría de los periquitos es asombrosa en todos los aspectos y ahora lo podemos ver en directo.

Los loros del trópico en Loro Parque Fundación también están terminando su etapa reproductiva y muy destacable es el éxito de este año con las Amazonas de pico amarillo (*Amazona collaria*) que ya son 11 las nacidas y la mayoría en su etapa de independencia. Esta especie es

originaria de Jamaica, propia de las selvas y el manglar cuyo deterioro le ha puesto en una situación vulnerable ante el peligro de extinción.



Chicks of *Amazona collaria* LPF MWeinzettl

Esta especie es muy poco conocida bajo cuidado humano, y rara vez se logra su reproducción estable. Como con otras especies caribeñas su agresividad es uno de los problemas para lograr criarlas además de ser especialmente sensible ante los cambios ambientales.

La cría de estos ejemplares permite optimizar los protocolos de manejo para la especie y ampliar la red de seguridad para la misma. Ahora mismo su distribución está concentrada en un área muy reducida con la constante amenaza de la caza furtiva y la presión de especies invasoras que se suma a la sequía intensificada por el calentamiento global. Más que nunca la acción de los núcleos y centros zoológicos acreditados se torna fundamental en la conservación de las especies.



Courtship *M undulatus* M Perez LPF

Nuevo éxito reproductivo de guacamayos de Lear criados en ambiente controlado en Loro Parque Fundación y reintroducidos en Brasil

David Waugh

Corresponsal, Loro Parque Fundación

Rafael Zamora Padrón

Director científico, Loro Parque Fundación

Marcia Weinzettl

Conservadora de Aves, Loro Parque Fundación



Tres juveniles en una palmera. Thiago Filadelfo/GPCAL

Llegó una excelente noticia en agosto de 2023 de la Dra. Erica Pacífico en Brasil de que una pareja de guacamayos de Lear (*Anodorhynchus leari*) criados en el centro de cría de Loro Parque Fundación en Tenerife, España y liberados en 2019 en la naturaleza en Brasil se ha reproducido con éxito por segundo año consecutivo. La Dra. Pacífico del Grupo de Investigación y Conservación del Guacamayo de Lear (GPCAL) lidera el proyecto en Brasil para la liberación de *A. leari* para restablecer una población viable en el hábitat natural en un sitio llamado Boqueirão da Onça en el árido bioma de caatinga.

En este proyecto colaborativo, Loro Parque Fundación (LPF) tiene un papel fundamental.

Involucrado desde 1998 con las autoridades brasileñas de vida silvestre y las ONG brasileñas para emprender acciones en la naturaleza y en ambiente controlado para la conservación de esta especie amenazada, LPF ha contribuido con 583.130 dólares para este trabajo. En 2006, LPF se unió al Comité de Conservación del Guacamayo de Lear y recibió en préstamo del gobierno brasileño dos parejas de guacamayos de Lear dentro del programa de cría en ambiente controlado. Desde entonces, el éxito de reproducción en LPF ha sido excepcional, con la primera reproducción ocurriendo solo seis meses después de la llegada de los adultos, y con un total de 41 individuos criados has-



Un adulto, con anillo inox, alimenta a un juvenil. Thiago Filadelfo/GPCAL

ta la fecha. Todos los adultos y crías pertenecen a Brasil y la primera repatriación a Brasil fue en 2016, cuando LPF envió a nueve individuos para socializar con otros guacamayos de Lear en Instituciones brasileñas. Entre 2018 y 2021 envió 3 individuos más para otras Instituciones miembros del Comité. En el mismo período, LPF repatrió nueve individuos más criados en sus instalaciones, específicamente para su liberación en Boqueirão da Onça.



El hábitat de Boqueirão de Onça. Prefeitura de Santo-Sé

Con una distribución geográfica muy pequeña, el guacamayo de Lear es endémico del noroeste del estado de Bahía en Brasil. La mayor parte de la población se concentra en dos áreas protegidas denominadas Serra Branca y, 37 km más al oeste, la Estación Biológica Canudos. En esta ecorregión llamada Raso da Catarina, se conocen otros cuatro sitios para la especie, incluido Boqueirão da Onça, 230 km al oeste de Canudos. Hasta principios de la década de 1990, Boqueirão da Onça tenía una pequeña población de 30 a 60 individuos, siendo una localidad de ocurrencia histórica para dormi-

deros y reproducción. Todos excepto dos individuos silvestres desaparecieron, pero ahora este sitio está clasificado como un Área Importante para las Aves y un área prioritaria para la conservación del bosque espinoso de caatinga y su flora y fauna endémica y amenazada. Los dos individuos salvajes residentes a largo plazo tienen mucho conocimiento acumulado sobre cómo sobrevivir en la localidad y, por lo tanto, pueden enseñar a los guacamayos liberados y criados en ambiente controlado, así como a cualquier individuo rescatado.

En general, el guacamayo de Lear se encuentra amenazado por el pastoreo extensivo de ganado y otras actividades agrícolas que provocan la pérdida y degradación de su hábitat, especialmente donde se ve afectado un alimento clave de la especie, los frutos de la palma licuri (*Syagrus coronata*). Los guacamayos de Lear se duermen y anidan en cavidades en acantilados de arenisca, y la caza furtiva de pichones de los nidos para el comercio ilegal sigue siendo motivo de preocupación. También se producen matanzas por parte de los agricultores debido a los daños causados a los cultivos de maíz por los guacamayos, y las turbinas eólicas y las líneas eléctricas mal situadas se suman a la presión. A pesar de estas amenazas, las medidas de conservación implementadas han permitido que la población de guacamayos aumente de unos 60 individuos cuando se descubrió en 1978 a 1.694 en



La familia de dos adultos y tres juveniles en el suelo alimentándose de frutas de licuri. Thiago Filadelfo/GPCAL



Un adulto con medalla de identificación y juvenil.
Thiago Filadelfo/GPCAL

2018. Cabe señalar que la investigación de la Dra. Pacífico ha revelado que solo alrededor del 20% de la población en algún momento se reproduce.

De la pareja del centro LPF que está criando en Boqueirão da Onça, la hembra nació en 2012 y el macho en 2015, y ambos individuos fueron criados por padres. En el centro de LPF, la hembra se destacó por ser la más valiente, activa e inquisitiva del grupo, interactuando con los demás ejemplares, pero al mismo tiempo luchando por su propio espacio. Ella no temía al macho. Por el contrario, el macho parecía ser el más sumiso y tímido de todos, y quizás el más dependiente de los demás. Estaba un poco asustado y evitaba a los humanos. La combinación de estos rasgos parece ser útil, ya que la pareja crió con éxito su primera cría en junio/julio del año de 2022 en Boqueirão da Onça, un evento descrito con elocuencia por la bióloga y miembro del equipo de GPCAL Fernanda Riera en la X. Convención Internacional de Papagayos en Tenerife en septiembre de 2022.

Los guacamayos fueron devueltos a la naturaleza utilizando una técnica de liberación gradual mediante la cual se sometieron a un período de cuatro meses de entrenamiento físico y conductual previo a la liberación. Incluso antes de su liberación, interactuaban con los dos guacamayos salvajes residentes que visitaban regularmente el aviario de adaptación, y des-

pués de la liberación mostraron habilidades bien desarrolladas para obtener comida y agua y para reaccionar de inmediato ante los depredadores. Evidentemente, estas habilidades han persistido para que la pareja se reproduzca no solo por segundo año consecutivo, sino también para criar con éxito a tres crías a la vez. La Dra. Pacífico comenta que tres pichones en un solo nido es un hecho excepcionalmente escaso, que representa solo el 3% de los nidos que ha estudiado en los últimos 10 años. El miembro del equipo de GPCAL, Thiago Filadelfo, que lleva a cabo un seguimiento y monitoreo bimensual de los guacamayos, vio por primera vez a los tres guacamayos jóvenes en una bandada a mediados de junio. A partir de observaciones de nidos externos en el primer semestre de 2023, se identificó otra pareja reproductora. Mostró una actividad de anidación significativa, pero hasta el momento no hay evidencia de éxito reproductivo.

De los 19 guacamayos que se están monitoreando, dos son residentes originales, 13 son sobrevivientes reintroducidos (de los 19 guacamayos liberados en tres eventos) y cuatro juveniles han nacido en la naturaleza. Los guacamayos liberados están haciendo lo mejor que pueden, volando muy bien y muy lejos cada día, pero aún usan el área de liberación como punto de referencia. Sin embargo, necesitan más apoyo mediante la liberación de más individuos anualmente para fomentar la interacción social y el aumento de la población. La Dra. Pacífico y los miembros de su equipo de campo de GPCAL, incluidos Thiago Filadelfo, Gabriela Favoretto y Thatiana Andrade, merecen un reconocimiento por lograr todas las metas definidas para la liberación experimental. Incluso involucra a la comunidad local, al ayudar a rescatar su memoria perdida sobre la especie en Boqueirão da Onça.

Es una pena que una noticia tan conmovedora tenga que ser atemperada con otra noticia muy fea sobre el tráfico ilegal de guacamayos de Lear. Una noticia reciente (Bourscheit, 2023) relata



Un adulto alimenta a un juvenil en un árbol. Thiago Filadelfo/GPCAL



Ejemplares decomisados en Surinam. Renctas.

cómo, alrededor del 17 de julio de 2023, el Servicio Forestal de Surinam confiscó 29 guacamayos de Lear y 7 tití león dorado (*Leontopithecus rosalia*), y evaluó que habían sido traficados desde Brasil y que serían vendidos en Europa. Otros tres fueron confiscados a fines de mayo en el aeropuerto internacional de Dhaka, Bangladesh. En marzo, seis guacamayos adultos y jóvenes en una caja fueron vistos en las redes sociales por la Red Nacional para Combatir el Tráfico de Animales Silvestres (RENCTAS) en Brasil. Debido a los casos recientes, RENCTAS ha hecho una denuncia oficial ante el Ministerio Público Federal sugiriendo una brigada nacional para proteger a la especie. Las agencias ambientales y la policía en el estado de Bahía no han informado nada sobre las incautaciones de guacamayos de Lear en los últimos 12 meses, y ahora el IBAMA (Instituto Brasileño de Medio Ambiente y Recursos Naturales Renovables) está investigando las incautaciones y negociando con los gobiernos de Surinam y Bangladesh para la devolución a Brasil de los guacamayos confiscados.

La Dra. Pacífico confiesa estar muy preocupado por los guacamayos confiscados, y también cree que debería haber una entidad específica para organizar su repatriación. Su equipo de

campo ha estado monitoreando cinco sitios de reproducción y ninguno de ellos ha mostrado signos de la caza furtiva. Sin embargo, en enero GPCAL informó al ICMBIO (Instituto Chico Mendes para la Conservación de la Biodiversidad) su sospecha de que alguien intentaba atrapar guacamayos durante el período de puesta de huevos, pero en las áreas de alimentación. Ella enfatiza que, si los guacamayos aprehendidos son devueltos a Brasil, el proyecto cuenta con el aviario ideal y otra infraestructura para garantizar una reintroducción sin problemas en Boqueirão da Onça.

Otros colaboradores en el proyecto son (en orden alfabético): Cema Fauna, Criadouro Fazenda Cachoeira, Cristina Dénes Arquitetura, Enel Brasil, Estación Biológica de Doñana, ICMBio, Inema. (Instituto do Meio Ambiente e Recursos Hídricos do Estado da Bahia), Instituto Arara Azul, Instituto Espaço Silvestre, Instituto Max Planck, Loro Vet Consultoria Veterinária, Museu de Zoologia da Universidade de São Paulo, Nitro Histórias Visuais, Núcleo de Conservação de Fauna Silvestre do estado de São Paulo, Programa de Resgate da Arara azul de lear, Qualis Consultoria Ambiental Ltda., Síntese Serviços Veterinários, Stiftung Artenschutz Species Conservation Foundation y Zoo Praha.



Un adulto acicala a un juvenil. Thiago Filadelfo/GPCAL

Limpieza y desinfección de los huevos de plástico

J.Enrique Serret Llasat

Juez Postura FOCDE – Juez OMJ Postura Lisa

COMENTARIOS

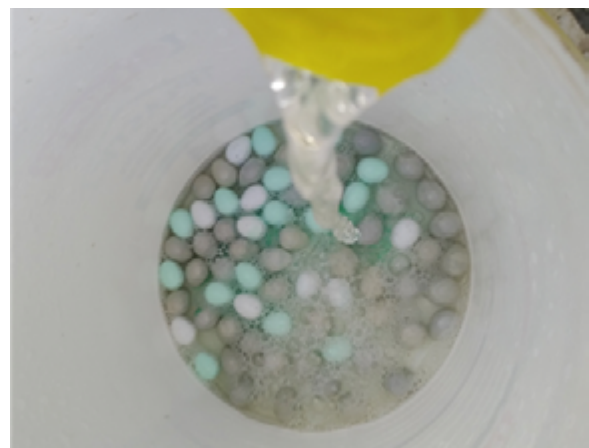
En muchas ocasiones no damos excesiva importancia a este aspecto, pero yo considero que siempre debemos de tenerlo en cuenta, ya que su perfecta limpieza y desinfección nos ayudará a prevenir problemas en el momento más crítico y delicado que es concretamente en la cría .

Para mi, es fundamental este aspecto, ya que como todos conocemos, durante el periodo de cría, los huevos de plástico que utilizamos, suelen terminar sucios con restos de excrementos de los polluelos. Por ello, siempre he procedido a la mitad de la cría y al terminar esta, a una limpieza y desinfección completa de los mismos.



PROCEDIMIENTO

En primer lugar, deposito los huevos de plástico utilizados en un recipiente en el cual añado un buen chorro de lejía, jabón líquido y agua caliente, dejándolos reposar entre 15 a 30 minutos





Una vez transcurrido dicho tiempo, con las dos manos procederemos a frotarlos los unos contra los otros, hasta que queden muy limpios (el agua caliente nos habrá facilitado enormemente que los excrementos se desprendan con facilidad).



Ahora los enjuagaremos dentro de un colador, con agua clara procedente directamente del grifo de agua corriente.



Como se puede comprobar, los huevos quedarán muy limpios y desinfectados



Por último, los dejo secar directamente al sol durante unos 30 minutos, hasta que estén bien secos.

Y listos para volverlos a utilizar como si fueran nuevos.



Por ultimo, solo nos queda guardarlos en sus respectivos compartimentos hasta la próxima temporada de cría, sabiendo que los tenemos en perfectas condiciones higiénicas.



La canaricultura líquida

Jose Manuel López

Nuestra sociedad actual vive inmersa en lo última moda, la novedad y esto es lo único bueno y lo que merece toda nuestra atención, es lo que el sociólogo polaco Zygmunt Bauman definió como la modernidad líquida, Bauman define la sociedad líquida como "La metáfora de la liquidez intenta demostrar la inconsistencia de las relaciones humanas en diferentes ámbitos, como en lo afectivo y en lo laboral. Las redes sociales juegan su parte en ello, ya que nos permiten conectarnos con todos, pero a la vez desconectarnos cuando queramos: un clic representa un muro o un puente en las relaciones humanas."

De esta visión de la realidad no se escapa nuestra afición, la ornitología deportiva, a menudo, y con demasiada frecuencia hay un afán por lo nuevo, por la moda, por presentar algo novedoso sin reflexionar en exceso sobre lo que realmente tiene de novedoso, sin antes pensar que todos, criadores, jueces, sociedades, federaciones y confederaciones nos hemos dotado de unos protocolos que son necesarios para poder validar a nivel competitivo nuevas variedades que surgen en la canaricultura deportiva, ya sea, por selección llevada a cabo por los criadores o bien porque el azar nos regala con la aparición de un nuevo color o variante de color que es fijada por el buen hacer de los criadores que la fijan y seleccionan. Por no hablar de los mensajes que se vierten en las redes sociales pidiendo cada vez con más rapidez la clasificación de tal o cual concurso, olvidando a menudo que los primeros que desean hacerlo público cuanto antes son los organizadores de los propios concursos porque ello significa que hay una parte del trabajo ya hecha y pueden

seguir trabajando en las múltiples tareas que conllevan los Concursos-Exposición.

El motivo de hacer este escrito es llamar la atención a los aficionados en general a poner la pausa suficiente, lo que en castellano llamamos sentido común, la reflexión sobre el valor real de la novedad antes de validar esta novedad, un problema que se está evidenciando en los últimos años es la necesaria clara distinción entre una posible nueva variedad y su clara diferenciación con respecto a otras que ya existen para no generar un problema, que dicho sea de paso, se da sólo con pájaros que no podrían calificarse como óptimos, y no nos engañemos en sus inicios una nueva mutación difícilmente y no siempre alcanza este nivel óptimo en los ejemplares que se presentan para su reconocimiento.

No quisiera tampoco que este artículo desincentivara la creatividad y buena labor de nuestros criadores, nada más lejos de mi intención, se trata de centrar el debate, de llamar la atención sobre que no todo lo nuevo es bueno por ser nuevo, es bueno en tanto en cuanto aporta algo que no existe hasta ahora, que es claramente diferente a lo ya existente y por lo tanto se puede distinguir y estandarizar sin excesiva dificultad y una vez estandarizado y reconocido por las respectivas Comisiones Técnicas, Nacional e Internacional en el número de Mundiales correspondientes y estipulado que se validará, ese es el camino y estaremos encantados en la Comisión Técnica de Color de acompañar y ayudar a los criadores españoles en ese camino, y por ello estamos y estaremos siempre a disposición y al servicio de los criadores.

ESTÁNDARES F.O.C.D.E.



Estandar
Canarios de Postura

20 €



Estandar
Híbridos

15 €



Estandar
Fauna Europea 1ª Parte

20 €



Estandar
Fauna Europea 2ª Parte

15 €



Estandar
Insectívoros y Páridos Europeos

10 €



Estandar
Palomas y Gallinaceas

15 €



Estandar
Pequeños y medianos Psitácidos

10 €



Estandar
Perriquito Inglés y Australiano

25 €

 + **GASTOS DE ENVÍO 5€**



¡Haz tu pedido ya!



955667822

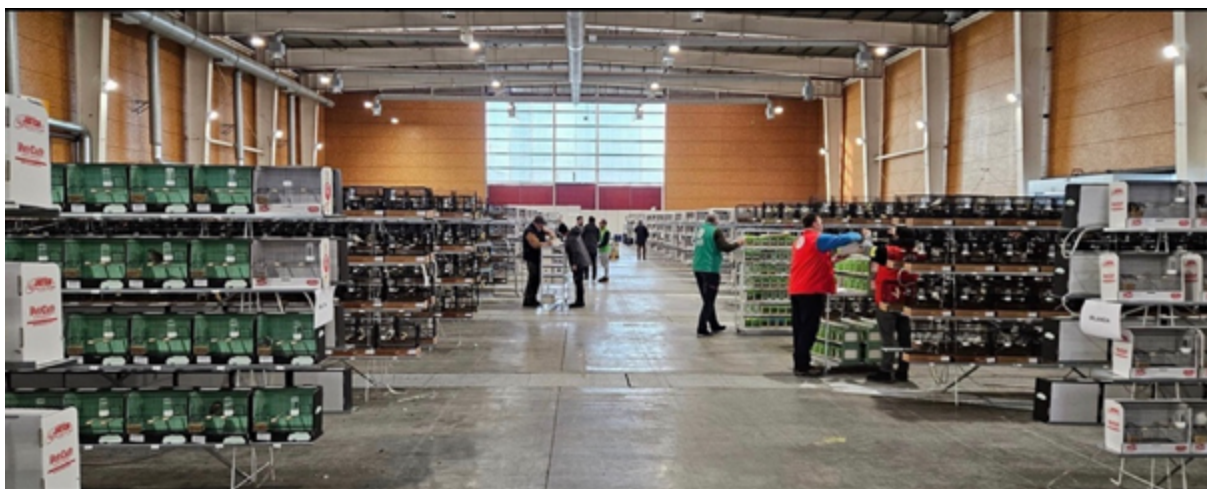
focde@focde.com

INGRESAR EL IMPORTE EN CUENTA FOCDE:
La Caixa. 2100 1826 94 0200145815

PORTEADORES: El pilar fundamental para la realización de los concursos ornitológicos nacionales o mundiales

J.Enrique Serret Llasat

Presidente de FOAC



Yo, al igual que muchos criadores, siempre que he presentado mis pájaros a concursar a un Nacional o Mundial, hemos entregado los pájaros a los porteadores y luego solo nos hemos preocupado de cuando nos los devolvían.

Este año, he tenido la oportunidad de conocer sus cometidos y me he interesado en profundizar en ello y después de tener una larga entrevista con los porteadores que salieron este año de Cataluña, creo que es oportuno el confeccionar este artículo, a fin de que sepamos todos los criadores, el sacrificio y trabajo que realizan todos nuestros porteadores.

Como he comentado, quede con ellos y estuvimos hablando casi dos horas, sobre todos los aspectos que se realizan por su parte y que intentaré exponer aquí:

A

FASE DE RECOGIDA Y TRANSPORTE DE LOS EJEMPLAR

- En primer lugar, deben de proceder a contratar el vehículo necesario para el transporte de los pájaros hasta el recinto donde se realice.
- Quedan a la espera de recibir los listados y las etiquetas de los criadores que se han inscrito al concurso.
- Con estos listados, deben de calcular, preparar, limpiar, poner agua y comida al número suficiente de trasportines de madera donde se traspasaran las aves para el viaje o bien el número de carros para los trasportines individuales de plástico que traen los criadores para el viaje. Con toda esta documentación elaboran su propios listados ordenados para poder enjaular y desenjaular correctamente.
- Es muy conveniente que reciban los nombres y apellidos, y números de teléfonos de los concursantes para poder proceder a crear un grupo en Whassap por medio del cual irán informando de los acontecimientos .
- Deben coordinar los diferentes puntos de recogida, así como los horarios, a fin de comunicarlos lo antes posible a los organizadores para que estos los comuniquen a las federaciones y estas a los criadores.
- Proceden a la recogida de los ejemplares en cada uno de los puntos, con las correspondientes incidencias (criadores que acuden a horas diferentes a las fijadas, otros que llevan pájaros no inscritos, etc.)
- Es muy importante ordenar los pájaros en los trasportines y en los carros teniendo en cuenta el orden en que serán expuestos en el concurso para agilizar su enjaule.
- Recogidas todas las aves en sus respectivos puntos se realiza la ruta hasta el recinto del concurso con el mayor cuidado y rapidez posible teniendo en cuenta las inclemencias del tiempo como este años con niebla, nieve o lluvia para procurar llegar lo más cerca posible a la hora de enjaule.

B

ENJAULE Y ASISTENCIA EN EL CONCURSO

- Es muy conveniente que reciban los nombres y apellidos, y números de teléfonos de los concursantes para poder proceder a crear un grupo en Whassap por medio del cual irán informando de los acontecimientos .
- Deben coordinar los diferentes puntos de recogida, así como los horarios, a fin de comunicarlos lo antes posible a los organizadores para que estos los comuniquen a las federaciones y estas a los criadores.
- Proceden a la recogida de los ejemplares en cada uno de los puntos, con las correspondientes incidencias (criadores que acuden a horas diferentes a las fijadas, otros que llevan pájaros no inscritos, etc.)
- Es muy importante ordenar los pájaros en los trasportines y en los carros teniendo en cuenta el orden en que serán expuestos en el concurso

so para agilizar su enjaule.

- Recogidas todas las aves en sus respectivos puntos se realiza la ruta hasta el recinto del concurso con el mayor cuidado y rapidez po-

sible teniendo en cuenta las inclemencias del tiempo como este años con niebla, nieve o lluvia para procurar llegar lo más cerca posible a la hora de enjaule.

C

DESENJAULE Y TRANSPORTE HASTA LOS PUNTOS DE RECOGIDA

- Días previos al desenjaule, proceden a preparar los trasportines, limpieza de los mismos, limpiar bebederos y su posterior llenado de agua, y poner comida a los comederos para el camino de retorno.

- El día anterior de la recogida o el mismo día se procede a recoger las medallas de los premiados, los diplomas, los catálogos y las hojas de desenjaule.

- Se ayuda a la organización a preparar y/o entregar medallas, diplomas y catálogos a los participantes particulares.

- El día de la recogida, se procede a acompañar y a entregar los ejemplares a los criadores particulares que hayan presentado sus ejemplares personalmente.

- Una vez prácticamente entregados la mayoría de los ejemplares a los criadores particulares, comienzan a recoger sus pájaros e introducirlos en su orden correspondiente poniendo el máximo interés en no confundir ejemplares entre diferentes criadores.

- Si falta algún ejemplar, se debe investigar con el Veterinario de la exposición, si la jaula con el ejemplar enfermo esta en la sala enfermería y si hubiese fallecido, se solicita el correspondiente certificado veterinario.

- Siempre se intenta recoger todas las escarpelas de los pájaros premiados pero en ocasiones al recogerlas se encuentran en que alguien se ha adelantado.

- También hay que revisar las veces que sean necesarias, que todos los pájaros presentados sean devueltos a sus propietarios, o bien en caso de muerte de alguno de ellos, hacer entrega del certificado veterinario.

- Deben de tener especial cuidado también, en colocar los ejemplares en el orden de devolución en función de los puntos de recogida.

- Si es posible, el mismo día se emprende el camino de vuelta a casa, avisando en cada momento a los criadores concursantes por Whassap, de las posibles horas de entrega de ejemplares, medallas, escarpelas y catálogos, en función de las incidencias en la carretera de vuelta.

- Al llegar a cada punto de recogida, se devuelven los ejemplares a sus propietarios junto con las posibles medallas, escarpelas y catálogos.

- Al final también tienen que devolver la furgoneta a la empresa que se la ha alquilado y solicitar la devolución de la fianza depositada en el momento de alquilarla.

- En el caso de que falten medallas, catálogos o diplomas, tiene que comunicarlo a la organización con la mayor rapidez posible, a fin de que esta se los haga llegar directamente a los concursantes.

- Por último, proceden a la eliminación del grupo de Whassap.



Sin duda y a la vista del trabajo que realizan, todos debemos reconocer y agradecer su interés, buen hacer y dedicación, ya que durante unos 10 o 12 días han tenido que dejar a sus familiares, para atender a nuestros pájaros.

Tampoco hemos de olvidar que en muchos casos, también sacrifican parte de sus vacaciones.

Por último también debemos reconocer que sin ellos, sería imposible llegar a organizar estos eventos, por lo que todos los criadores debemos tratarlos con amabilidad y siendo conscientes de su función y repito SACRIFICIO.

Quizás sería interesante por parte de las organizaciones responsables de los eventos, el hacer

llegar a los porteadores después de cada uno de ellos, un cuestionario a fin de conocer sus puntos de vista, y pedirles que nos aporten sus ideas para mejorar cada uno de los aspectos de los mismos que hayan podido fallar, o aspectos que puedan mejorarse en otros próximos concursos.

No podría terminar este artículo, sin dar públicamente las gracias a los porteadores que hicieron la ruta de Catalunya y Aragón al Mundial de este año, los Sres. Pedro Muñoz y Manuel Lineros, los cuales no dudaron ni un solo segundo en facilitarme toda la información aquí detallada. Por ello MUCHAS GRACIAS a los dos.

NUEVO ESTÁNDAR FOCDE DEL **DIAMANTE DE GOULD**



FORMATO GRAN CALIDAD

Con un formato A4, contiene 176 páginas, papel e impresión de primera calidad.

DATOS ACTUALIZADOS

Aparecen datos pormenorizados los cuales son de gran valor para la consulta de los aficionados.

ESTÁNDARES ILUSTRADOS

El estándar aparece ilustrado con calidad, de forma didáctica, muy clara y con más de 60 ilustraciones.

FOTOS A PÁGINA COMPLETA

Más de 50 fotografías a página completa que reflejan las cualidades de los distintos colores dentro de esta raza.



Haz tu pedido ya!



955 667 822



focde@focde.com

40€

+ GASTOS DE ENVÍO

HOTEL EBORA



En una privilegiada situación a la entrada de la ciudad, junto a la Basílica de Nuestra Señora de Prado, y de los jardines que llevan el mismo nombre, el Hotel Ebora es el hotel de referencia en Talavera, mezcla de tradición y modernidad a tan solo 200 metros del centro comercial y a 300 metros de Talavera Ferial local del Campeonato Ornitológico de España.

La Ciudad de la Cerámica está situada estratégicamente a tan solo una hora de Madrid, a 45 minutos de Toledo y es zona de paso hacia Extremadura y Portugal.

Precios especiales para los participantes y visitantes de F.O.C.D.E.

Para información y reservas:
Avda. de Madrid, 1;
45600 Talavera de la Reina
(Toledo)

telefono: 902102119 / 925807600

fax: 925815808

email: repcion@hotelebor.com



FLAVIANO PINEDA DEL PINO

“In memoriam”

Antonio Javier Sanz



Hoy he tenido el honor de recibir un encargo difícil del presidente de FOCDE. Nada menos que escribir para la Revista PÁJAROS un obituario en memoria de don Flaviano Pineda del Pino. Un escrito que aparecerá en las páginas de la revista de la que él fue director durante muchos años y a la que impregnó de su peculiar y vehemente estilo, que tan famoso lo hizo entre la ornitología española.

Nuestro amigo Flaviano Pineda fue un modesto criador de canarios de Canto Roller que consiguió ser Campeón de España a finales de los años 60, como se encargaba de recordar con su característica pasión. Sin embargo, sus valiosas aportaciones al mundo de la ornitología no vinieron del lado de la competición, ni tampoco del aspecto técnico, sino del mundo de la organización, la gestión y la vertebración de la ornitología. En ese campo ganó medallas de las grandes y el reconocimiento general por su intensa entrega en favor de los demás.

Son pocas las personas que, a pesar de suscitar algunos desencuentros sonados e incluso in-

tensos enfrentamientos bien conocidos, hayan recabado un reconocimiento general tan espontáneo como sincero. Nadie jamás ha puesto en duda la entrega sin límites de Flaviano Pineda en favor de la ornitología, sea cual fuere el puesto que desempeñara, que han sido muchos. Lo que él poseía, su tiempo y su capacidad intelectual, los entregaba de modo más que generoso, como siempre a costa de su familia, porque su vida siempre fueron sus alumnos y la ornitología, por ese orden, creo.

Lo traté de modo intenso en la Asociación Ornitológica Provincial de Valencia (A.O.P.V.) desde finales de los años 70 cuando él era Vocal de Roller y yo entré, muy jovencito, como Vocal de Color. Sus intervenciones en cada Junta sobre casi todos los temas eran siempre vehementes, encendidas, con un toque moralista que hacían que muchos se sintieran reprendidos. Eran las formas, heredadas de su formación, y no tanto la intención. Así era Flaviano y así se mostraba en todas las facetas de su vida.

En las elecciones posteriores al I Nacional FOCDE

de 1980 en Valencia, fue elegido presidente de la A.O.P.V. y yo le acompañé como vicepresidente durante buena parte de los muchos mandatos que gestionó la que, por mucho tiempo, ha sido la sociedad más grande de España. Fueron años muy difíciles en lo económico, y complicadísimos en lo social, que Flaviano Pineda gestionó apegado a su legendaria austeridad, que nos alejó de los grandes proyectos, pero que consiguió salvar a la asociación de la bancarrota y entregarla saneada y con mayor patrimonio que nunca al final de su presidencia.

Dado que su capacidad de trabajo y entrega fueron siempre increíbles, nunca dudó en involucrarse en la política federativa nacional cuando fue requerido para ello, incluso en cargos de la máxima responsabilidad como cuando en mayo de 1984, tras el escandaloso "affaire González" en la FOCDE, fue nombrado presidente de la Comisión Gestora de FOCDE. En un momento de máxima zozobra, después de ser todos estafados del modo más canalla, era necesario confiar el mando a una persona íntegra y las miradas se posaron en Flaviano. Por algo sería.

Por ese algo fue que le bastó su presencia en la gestión para conseguir ayudas importantes para sacar, primero a la AOPV y luego a la FOCDE, de los apuros en que se encontraban. Bastó su presencia como aval para cualquier mecenas. Poca gente puede presumir de eso y aunque él no lo hizo, es justo reconocerlo hoy aquí para que lo sepan los más jóvenes.

Pero desde luego el encargo por el que toda la España ornitológica lo conoció fue el de director de la Revista PÁJAROS que desempeñó de un modo nuevo, muy personal, que lo hizo muy famoso, con un protagonismo hasta entonces desconocido en los anteriores directores de esa y cualquier otra revista ornitológica.

Llegó a ser tan famoso que los criadores esperaban la llegada de la revista para leer sus célebres editoriales, que de inmediato eran comentados por los aficionados. Por teléfono, que no era época de móviles ni redes. Y es que un editorial de Flaviano nunca era banal o pasaba desapercibido. Ni muchísimo menos. Los editoriales de Flaviano eran siempre de rabiosa ACTUALIDAD, decididamente COMPROMETIDOS y desde lue-

go BELIGERANTES. Así en mayúsculas, siguiendo su típico estilo que enfatizaba lo esencial todo lo grande que podía como si lo gritara para que nadie pudiera decir que no lo había oído. Se convirtió un poco en el guardián de nuestra ornitología, en una especie de vigilante de la moral de los que llegaban, un antídoto contra nuevos farsantes como alguno de los anteriores dirigentes de AONS (que acabó con ella) y de la FOCDE (que casi se la carga).

Flaviano Pineda fue siempre un hombre LEAL A SUS PRINCIPIOS (creo que a él le habrían gustado las mayúsculas en esta frase) y los defendió con toda su fuerza, que llegó a ser mucha, y con toda su alma, que era un arma muy potente. Defendió a su sociedad y a la FOCDE, e incluso a la COM, como mejor pudo y desde la más absoluta LEALTAD por cualquier medio a su alcance y muy especialmente en las asambleas, consciente del poder de su oratoria.

Estar en frente de él no fue nunca fácil para nadie. Además de tesón, coraje e integridad, era persona inteligente y con muchos recursos al que era muy difícil desviar de sus proyectos. Evidentemente no fueron siempre acertados a juicio de todos, pero siempre coherentes con un modo de entender la ornitología y la vida, además de absolutamente carentes de intereses personales espurios.

Un grandísimo servidor de la ornitología española se nos fue este mes de noviembre de 2023, muy poco antes de ver un Mundial en su tierra, y se fue con el mono de trabajo, haciendo cosas para todos, defendiendo sus ideas.

Poco después soy yo, que gocé de su amistad y me honró con su total confianza, pero que siempre tuve un modo de ver la vida casi opuesto al suyo en la mayoría de ocasiones, el que le rinde este sencillo y merecido homenaje, que creo representa el sentir general de todos los que vivieron su trayectoria y de los que curioso en las revistas de la época, interesados en conocer la historia de la ornitología española en la que don Flaviano Pineda del Pino siempre tendrá un papel destacado.

Hasta siempre. Muchas gracias por tu servicio.

D.E.P.



Conóce la línea DISFA
Vitaminas, Suplementos Alimenticios, Mixturas y Semillas



VISÍTANOS!

Garantizamos productos de excelente calidad con precios especiales para profesionales, mayoristas, tiendas, grupos ornitologicos y sociedades.

Consulta nuestro catálogo de productos y realiza tu pedido a traves de nuestra web.

Pide tu presupuesto sin ningun tipo de compromiso! además, enviamos pedidos dentro y fuera de la Península Ibérica

somos distribuidores oficiales de prestigiosas marcas como





PARA LOS MEJORES CRIADORES

disponible en
amazon

**Quiko® vitaminas y minerales
de alta calidad
suplementos indispensables
para los pájaros campeones!**



Siga a Quiko® en   

Visite nuestro sitio web y descargue el catálogo **quiko.com**

Quiko® es una marca registrada de Ardap Care GmbH | Franzstraße 95 | D - 46395 Bocholt | Germany | Tel. +49 2871 24870 | info@ardapcare.com





ATENCIÓN

SOLICITUD DE PUBLICIDAD EN PAJAROS

Si desea insertar un anuncio publicitario en PAJAROS para cuatro números (un año), envíenos los siguientes datos:

Razón Social o nombre y apellidos _____

Dirección _____ Teléfono _____

C.P. _____ Población _____ Provincia _____

Seleccione la modalidad de publicidad que desee insertar

- | | | | | | |
|-----------------------|--------------------|----------------|-----------------------|--------------------|----------------|
| <input type="radio"/> | Página: | 600,00€ | <input type="radio"/> | 1/4 Página: | 150,00€ |
| <input type="radio"/> | 1/2 Página: | 300,00€ | <input type="radio"/> | 1/9 Página: | 90,00€ |

PRECIOS IVA INCLUIDO

EL PAGO DE LA PUBLICIDAD, se realizará mediante ingreso o Transferencia Bancaria a LA CAIXA de Alcalá de Guadaíra (Sevilla) a la cuenta de:

FOCDE REVISTA PÁJAROS N°2100 1826 94 02001458151

SI la transferencia se realiza desde países de la Unión Europea utilice el n° de cuenta:

IBAN: ES34 2100 1826 9402 00145815 SWIFT: CAIXESBBXXX

Los datos de esta solicitud conjuntamente con el justificante del correspondiente ingreso, deberá enviarlo a: Administración FOCDE Revista PÁJAROS; apartado de correos 195; CP 41500 ALCALÁ DE GUADAÍRA (Sevilla), o por Fax al Tfno. 955 667 822.

El contenido del anuncio (texto e imagen), deberá enviarlo a:

C/ Bailén, 65 A - 41500 ALCALÁ DE GUADAIRA (Sevilla)

Tfno. y Fax 955 667 822 - e-mail: focde@focde.com

En caso de duda y para cualquier aclaración, puede llamar al teléfono de la dirección o de la administración de PÁJAROS.



còditech

vogelringen • bagues doiseaux • fusringe • bird bands • anilhas • anillas



ANIMALPRO

Tel.: 00.34.942 26 60 39
GSM: 00.34.620 450 354
E-mail: info@birdstotal.es

AnimalPro trade mark of BirdsTotal S.L.

Grupo Avian Birdstotal S.L.
Barrio Arenas 7C/3,39609
Escobedo de Camargo
Cantabria España

Giboso Español

Gibber Italicus



ALTA SELECCIÓN



AVIARIO CABRERA

<http://www.aviariocabrera.com>

Criador Nacional W-996
FRANCISCO J. CABRERA GARCÍA

c/Atahualpa, 58
41089-Montequinto (SEVILLA)
Telef. 954123951 Móvil 617424429
email: cabrera@jauticab.es

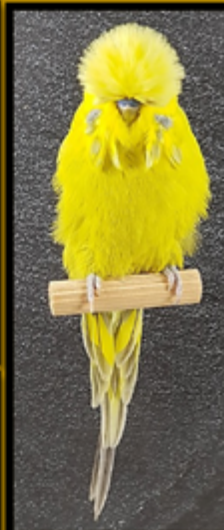


Giboso con Factor



Giraldillo Sevillano

ASTURIAS - Navia



Juez Nacional Periquitos

Cría y Selección Periquito Inglés

Daniel García

www.periquitoingles.es





**aviario
jesús jiménez cossío**

Criador Nacional 383

1^{er} Campeón de España de Giboso Español 1981
1^{er} Campeón del Mundo de Giboso Español 1985
15 Veces Campeón del Mundo
Más de 40 premios en los Campeonatos del Mundo

www.giboso.com

C/ Mairena, 59 - 41500 Alcalá de Guadaíra - Sevilla
T. 955 681 995

CONFOBIRD
ANILLAS PARA AVES

Confobird fabrica y distribuye anillas para todo tipo de aves.
Elaboradas bajo un minucioso proceso de fabricación y grabadas utilizando una técnica exclusiva que mantiene fijado e inalterable el grabado con el paso del tiempo.

VISITA NUESTRA TIENDA ON-LINE

www.confobird.com

MUESTRAS DE CALIBRES, COLORES, DISEÑOS, LOGOS, OFERTAS...

Anillas de
material
sintético

SISTEMA PATENTADO

Anillas de
aluminio
anodizado
en color



Marcaje fijo permanente e indelible | Nuestras anillas son las primeras en el mercado con cantos interior y exterior biselados para un mejor anillado y libres de rozaduras | Amplia gama de colores y oficiales COM | Grabados con sigla COM para federaciones, personalizadas para clubes, criadores y particulares, seriadas para comercio | Fabricamos y enviamos para todo el mundo | Precios especiales para federaciones, clubes y comercios | Ofertas por cantidad | Envíos 24 h. en península

CONFOBIRD - Anillas para Aves
Banyores de Mariola - Alicante - ESPAÑA



**INDUSTRIAL
BAYMAR S.L.**

Fab. de Artículos Publicitarios e Importación y Exportación.
(Diplomas, insignias, medallas, medallas, etc.)

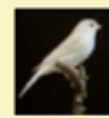
Polígono Industrial de Chinates Parc. 10-B - 14007 - Córdoba (Spain)
Telfs. (+34) 957 27 33 41 - 957 27 67 66 * Fax 957 26 28 01
E-mail: comercial@industrialbaymar.es
Web: www.industrialbaymar.es



JESUS SAINZ ARNAIZ - Santurtzi (Bizkaia)
Teléfono: 605777063



**LIPOCROMO AMARILLO MOSAICO
AGATA AMARILLO MOSAICO
AGATA PASTEL AMARILLO MOSAICO
AGATA TOPACIO PLATA RECESIVO
AGATA TOPACIO AMARILLO MOSAICO
SATINE PLATA y SATINE AMARILLO MOSAICO**



Internacional COM y Cto. de España (mas de 250 Medallas)

2019 Campeonato de España FOCDE

1 ^o Eq. Ágata Amarillo Mosaico (M)	2 ^o Eq. Satine blanco
1 ^o Eq. Ágata Pastel Amar. Mos. (M)	1 ^o Ind Ágata Topacio Blanco
1 ^o Ind Ágata Pastel Amar. Mos. (H)	2 ^o Eq. Ágata Topacio Blanco
1 ^o Eq. Ágata Pastel Amar. Mos. (H)	2 ^o Eq. Ágata Topacio Amar. Mos (M)

Interregional del Norte: 22 premios (10 oro, 7 plata, 5 bronce)

2021 Campeonato de España FOCDE

1 ^o ind. Satine Amar. Mos. Macho	3 ^o Eq. Ágata Pastel Amar. Mos.(H)
1 ^o Eq. Satine Amar. Mos. Macho	3 ^o Ind Ágata Topacio Amar. Mos (H)
3 ^o Eq. Satine Amar. Mos. Hembra	4 ^o Eq. Ágata Topacio Blanco

Interregional del Norte: 24 premios (9 oro, 11 plata, 4 bronce)

CAMPEONATOS MUNDIALES (12 Medallas)

1 ^o Eq. Ágata Amarillo Mosaico	1 ^o Ind. Topacio Ágata Amar. Mos.
2 ^o Ind. Ágata Amarillo Mosaico	2 ^o Eq. Topacio Ágata Amar. Mos.
2 ^o Eq. Ágata Amarillo Mosaico	2 ^o Ind. Ágata Pastel Amar. Mos.
2 ^o Eq. Ágata Amarillo Mosaico	3 ^o Ind Ágata Pastel Amar. Mos.
3 ^o Eq. Ágata Amarillo Mosaico	

2018 Mundial Cesana (Italia)

2^o Ind Satine Amarillo Mosaico

2019 Mundial Zwolle (Holanda)

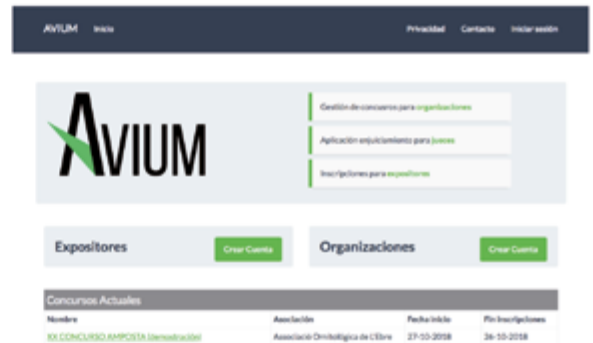
1^o Ind. Satine Amarillo Mosaico
1^o Ind. Ágata Pastel Amar. Mos



GESTIÓN DE CONCURSOS ORNITOLÓGICOS ONLINE

INSCRIPCIONES ONLINE

Rellenando un simple formulario, el criador se puede inscribir en todos los concursos desde la web.



ENJUICIAMIENTO MULTIPLATAFORMA

Los jueces pueden enjuiciar usando cualquier dispositivo con acceso a Internet, ya sea ordenador, tablet o teléfono móvil. Su valoración se transfiere automáticamente a la web del concurso.

GESTIÓN DEL CONCURSO

La organización del concurso puede registrar anillas, generar las planillas y asignarlas a jueces, generar informes, enviar los resultados a los criadores por correo electrónico y mucho más, todo en la misma web.



VISÍTANOS EN WWW.AVIUM.EU
O ESCRÍBENOS A INFO@AVIUM.EU

ÚLTIMAS NOTICIAS Y TUTORIALES EN LAS REDES SOCIALES

twitter 
[@avium_es](https://twitter.com/avium_es)



You Tube
AVIUM

